

KARL MARX • KAPITAL • ÜÇÜNCÜ CİLT

YTL.

TL.



EKdMR

KARL
MARX

KAPİTAL

ÜÇÜNCÜ CİLT



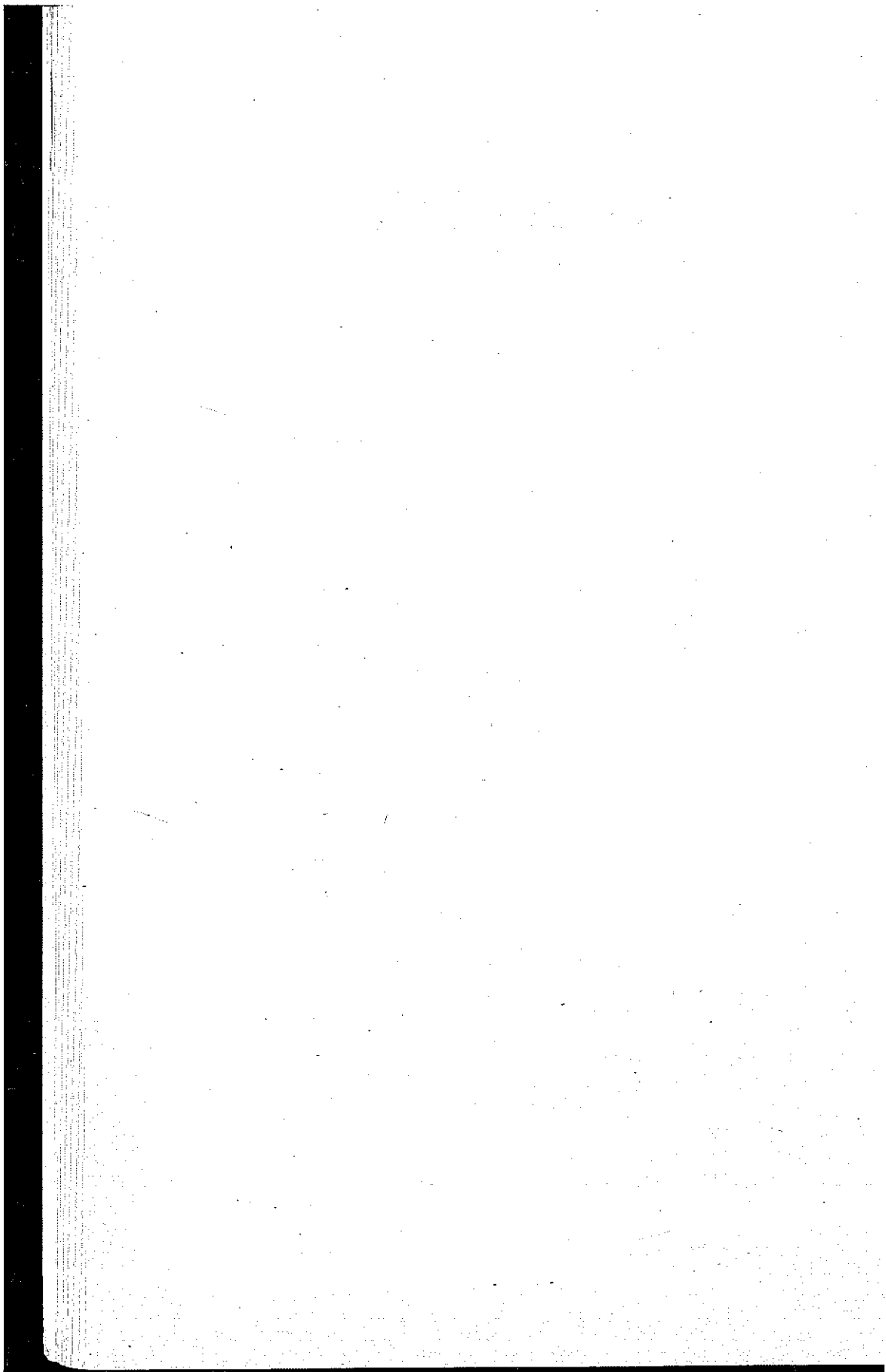
DÖRDÜNCÜ BASKI
ANKARA 2003

KAPİTAL
EKONOMİ POLİTİĞİN ELEŞTİRİSİ
ÜÇÜNCÜ CİLT
BİR BÜTÜN OLARAK KAPİTALİST ÜRETİM SÜRECİ

KARL MARX

YAYINA HAZIRLAYAN
FRİEDRİCH ENGELS

ÇEVİREN
ALAATTİN BİLGİ



BİRİNCİ KISIM
ARTI-DEĞERİN KÂRA
VE ARTI-DEĞER ORANININ
KÂR ORANINA DÖNÜŞMESİ

BİRİNCİ BÖLÜM
MALİYET FİYATI VE KÂR

BİRİNCİ Kitapta, biz, bizatihî *kapitalist üretim sürecini* oluşturan görüngüleri, dış koşulların yaratabilecekleri her türden ikincil etkileri hiç dikkate almaksızın, dolaysız üretici süreç olarak incelemiştik. Ne var ki, bu dolaysız üretim süreci, sermayenin yaşam süresini sona erdirmiş olmaz. Bu süreç, gerçek dünyada, İkinci Kitabın konusu olan *dolaşım süreci* ile tamamlanır. İkinci Kitapta, yani *dolaşım sürecinin*, toplumsal yeniden-üretim sürecinin aracısı olarak ele alındığı Üçüncü Kısımda, kapitalist üretim sürecinin, bütünüyle ele alındığında, üretim ve dolaşım süreçlerinin bir sentezini temsil ettiği ortaya çıkmıştı. Bu üçüncü kitabın ele aldığı konular düşünülürse, bu sentez üzerine bazı genel düşüncelerle yetinilmesi olanaksızdır. Tersine, *bir bütün olarak sermaye hareketlerinden* doğan somut biçimlerin saptanması ve tanımlanması gerekir. Sermayeler fiili hareketleri sırasında birbirlerinin karşısına öyle somut şekillerde çıkar ki, sermayenin dolaysız üretim sürecindeki biçimi, tıpkı dolaşım sürecindeki biçimi gibi, yalnızca özel durumlar olarak ortaya çıkar. Bu kitapta geliştirildiği gibi, sermayenin çeşitli biçimleri, böylece, farklı sermayelerin birbirleri üzerindeki etkileri içersinde, rekabet içersinde, ve bizzat üretim öğelerinin olağan bilinçleri içersinde, adım adım,

toplum yüzeyinde bürünecekleri biçime yaklaşırlar.

Kapitalist biçimde üretilen her metan değeri, şu formül ile temsil edilir: $S = s + d + a$. Eğer ürünün bu değerinden, biz, artı-değerleri çıkartırsak, ortada yalnızca üretim öğelerine harcanmış sermaye değeri, $s + d$ 'ye karşılık, bir eşdeğer ya da mal olarak onun yerini alan bir değer kalır.

Örneğin, belli bir nesnenin üretimi, eğer 20 sterlini üretim aletlerinin aşınmasını ve yıpranmasını, 380 sterlini üretim maddelerini ve 100 sterlini emek-gücünü karşılayan 500 sterlinlik bir sermaye yatırımı gerektiriyorsa ve artı-değer oram %100 ise, ürünün değeri = $400_s + 100_d + 100_a = 600$ sterlin olur.

100 sterlinlik artı-değer düşüldükten sonra, geriye yalnızca harcanan 500 sterlinlik sermayeyi yerine koyan 500 sterlinlik meta-değer kalır. Metan değerinin tüketilen üretim araçları ile emek-gücünün fiyatını yerine koyan bu kısmı, ancak, metan kapitalistin kendisine maliyetini yerine koymuş olur. Bu nedenle de onun [yani kapitalist -ç.] için, metanın maliyet fiyatını temsil eder.

Metan kapitaliste maliyeti ile gerçek üretim maliyeti, birbirinden tamamen farklı iki büyüklüktür. Meta-değerin, artı-değerden meydana gelen kısmı, bu kısım, emekçiye, karşılığı ödenmemiş emeğe malolduğu için, kapitaliste herhangi bir şeye malolmamıştır. Ne var ki, kapitalist üretim esasına göre, işçi, üretim sürecine girdikten sonra, o, kapitaliste ait bulunan ve işlev yapan üretken sermayenin tamamlayıcı bir öğesini oluşturur. Bu nedenle metanın asıl üreticisi kapitalisttir. İşte bu yüzden, metanın maliyet fiyatı, kapitaliste, zorunlu olarak, metanın gerçek maliyeti olarak görünür. Biz, eğer maliyet fiyatına, m dersek, $S = s + d + a$ formülü. $S = m + a$ şeklini, yani, meta-değer = maliyet fiyatı + artı-değer şeklini alır.

Bir metanın yalnız üretimi sırasında harcanan sermayenin değerini yerine koyan çeşitli değer kısımlarının, maliyet fiyatı başlığı altında toplanması, bir yandan, kapitalist üretimin özgül niteliğini ifade eder. Metanın kapitalist maliyeti sermaye harcanması ile, oysa metanın gerçek maliyeti emek harcanması ile ölçülür. Böylece, bir metanın kapitalist maliyet fiyatı, nicelik olarak değerinden ya da onun gerçek maliyet fiyatından farklıdır. Bu fiyat metanın değerinden küçüktür, çünkü, $S = m + a$ eşitliğinde, $m = S - a$ olduğu açıktır. Öte yandan, bir metanın maliyet fiyatı, hiç bir zaman yalnız kapitalist muhasebede bulunan bir kategoriden ibaret değildir. Değerin bu kısmının tek başına ayrılması, pratikte, metanın fiili üretiminde, sürekli olarak kendini gösterir, çünkü dolaşım süreci yoluyla durmadan kendi meta biçiminden üretken sermaye biçimine tekrar çevrilmek zorunda olup, böylece metanın maliyet fiyatı, daima, yapımında tüketilen üretim öğelerini tekrar satın almak durumundadır.

Maliyet fiyatı kategorisinin, öte yandan, meta-değerin oluşmasıyla ya da, sermayenin kendisini genişletmesi süreciyle hiç bir ilişkisi yoktur. 600 sterlinlik bir metan değerinin, altıda-beşinin, yani 500 sterlinin, onun üretiminde tüketilen 500 sterlinlik sermayenin bir eşdeğerinden fazla bir şeyi temsil etmediğini ve bu nedenle ancak bu sermayenin maddî öğelerini tekrar satın almaya yetebileceğini biliyorsam, henüz daha, ne metan değerinin onun maliyet fiyatını temsil eden altıda-beşlik kısmının ve ne de metadaki artı-değeri oluşturan son altıda-birlik kısmının ne şekilde üretildiği hakkında bir şey biliyorum demektir. Bununla birlikte, araştırmalarımız, kapitalist iktisatta, maliyet fiyatının, değer üretiminin kendisinin sahte bir kategorisi görüntüsüne büründüğünü ortaya koyacaktır.

Tekrar örneğimize dönelim. Bir işçi tarafından ortalama toplumsal bir işgününde üretilen değer 6 şilin = 6P ile temsil edildiğini varsayalım. Bu durumda yatırılan 500 sterlinlik sermaye = $400_s + 100_d$, on saatlik $1.666\frac{2}{3}$ işgününde üretilen bir değeri temsil eder ve bunun $1.333\frac{1}{3}$ işgünü 400_s 'ye eşit üretim araçlarının değerinde ve $333\frac{1}{3}$ işgünü 100_d 'ye eşit emek-gücünün değerinde kristalleşmiştir. %100'lük bir artı-değer oranı varsayıldığında, yeni elde edilecek olan metan üretiminin gerektiği emek harcaması = $100_s + 100_d = 666\frac{2}{3}$ on saatlik işgünüdür.

Biz biliyoruz ki (bkz: Buch I, Kap. VII, s. 101-193*) 600 sterlinlik yeni yaratılan ürünün değeri, 1) üretim araçları için harcanan 400 sterlinlik değişmeyen sermayenin yeniden ortaya çıkan değeri, ve 2) 200 sterlinlik yeni üretilen bir değerden oluşmuştur. Metan maliyet fiyatı = 500 sterlin, yeniden ortaya çıkan 400_s ile, yeni üretilen 200 sterlinlik (= 100_d) değerinin yarısını, yani kökenleri tamamen farklı iki meta-değer ögesini kapsar.

$666\frac{2}{3}$ on saatlik işgünü boyunca harcanmış bulunan emeğin bir amaca yönelmiş niteliği sonucu, tüketilen 400 sterlin tutarındaki üretim araçlarının değeri, bu üretim araçlarından ürüne aktarılmıştır. Daha önceden varolan bu değer, böylece, ürünün değerini oluşturan bir kısım olarak yeniden ortaya çıkmıştır, ama *bu metan üretim sürecinde yaratılmamıştır*. Metan değerinin bir kısmı olarak varolmasının tek nedeni, yatırılan sermayenin bir ögesi şeklinde daha önce varolmasıdır. Harcanmış bulunan değişmeyen sermaye, bu nedenle, metan değerinin, bu sermayenin bizzat o değere eklediği kısmı tarafından yerine konmuştur. Maliyet fiyatının bu ögesi, demek ki, çifte bir anlam taşımaktadır. Bir yandan, o, meta-değerin, tüketilen sermayeyi yerine koyan kısmı olduğu için, metan maliyet fiyatına girmektedir. Öte yandan da, salt, harcanan sermayenin değeri olduğu, ya da üretim araçları şu kadara mal oldukları için meta-değerin bir ögesini oluşturur.

Maliyet fiyatının öteki ögesi için durum tam tersidir. Metan üreti-

* *Kapital*, Birinci Cilt, Dokuzuncu Bölüm. —Ed.

minde harcanan $666\frac{2}{3}$ işgünü, 200 sterlinlik yeni bir değer yaratmaktadır. Bu yeni değerın bir kısmı, salt, 100 sterlinlik yatırılan değişen sermayeyi ya da kullanılan emek-gücünün fiyatını yerine koymaktadır. Ne var ki, bu yatırılan sermaye-değer, herhangi bir şekilde, yeni değerın yaratılmasına girmemektedir. Sermaye yatırımını ilgilendirdiği kadarıyla emek-gücü, bir *değer* olarak sayılmaktadır. Ama, üretim sürecinde o, *değer yaratıcısı* olarak hareket etmektedir. Yatırılan sermaye içersinde emek-gücünün değerinin tuttuğu yeri, fiilen *işlev yapan* üretken sermayede, canlı, *değer-yaratıcı emek-gücünün* kendisi almaktadır.

Meta-değerin, biraraya geldikleri zaman maliyet fiyatını oluşturan bu çeşitli öğeleri arasındaki fark, sermayenin, ya harcanmış olan değişmeyen ya da harcanmış olan değişen kısmının değerinin büyüklüğünde bir değişiklik olduğu zaman göze çarpar. Diyelim, aynı üretim araçlarının ya da sermayenin değişmeyen kısmının fiyatı 400 sterlinden 600 sterline yükselmiş ya da tersine 200 sterline düşmüş olsun. Birinci durumda, $500_s + 100_d = 700$ sterline yükselen yalnızca metanın maliyet fiyatı değil 600 sterlinden, $600_s + 100_d + 100_a = 800$ sterline yükselen *metanın değeridir* de. İkinci durumda, 500 sterlinden $200_s + 100_d = 300$ sterline düşen yalnızca maliyet fiyatı değil, 600 sterlinden, $200_s + 100_d + 100_a = 400$ sterline düşen *metanın değeridir* de. Harcanmış bulunan değişmeyen sermaye kendi değerini ürüne aktardığı için, öteki koşullar aynı kalmak üzere, ürünün değeri, bu sermaye-değerin mutlak büyüklüğü ile yükselir ya da düşer. Öte yandan, öteki koşulların değişmeden kaldığını varsayalım, aynı miktar emek-gücünün fiyatı 100 sterlinden 150 sterline yükselmiş ya da, tersine, 100 sterlinden 50 sterline düşmüş olsun. Birinci durumda, maliyet fiyatı 500 sterlinden, $400_s + 150_d = 550$ sterline yükselmiş, ikinci durumda 500 sterlinden, $400_s + 50_d = 450$ sterline düşmüş olur. Ama her iki durumda da, meta-değer, değişmeden 600 sterlin olarak kalır; bir seferinde $400_s + 150_d + 50_a$, ve öteki seferinde $400_s + 50_d + 150_a$ 'dır. Yatırılmış olan değişen sermaye kendi değerini ürüne eklemeyebilir. Onun değerinin yerini, üründe daha çok, emek tarafından yaratılmış bulunan yeni bir değer almıştır. Bu nedenle, değişen sermayenin mutlak büyüklüğündeki bir değişiklik, salt emek-gücünün fiyatındaki bir değişikliği ifade ettiği sürece, meta-değerin mutlak büyüklüğünü en ufak şekilde değiştirmez, çünkü bu, canlı emek-gücü tarafından yaratılan yeni değerın mutlak büyüklüğünde hiç bir şeyi değiştirmiş olmaz. Böyle bir değişiklik, daha çok, yeni değerın, birisi artı-değeri oluşturan, öteki değişen sermayeyi yerine koyan ve bu yüzden metanın maliyet fiyatına geçen iki kısmının nispi oranları üzerinde etkili olur.

Maliyet fiyatının iki öğesinin, örneğimizde $400_s + 100_d$ 'nin tek ortak yanları, her ikisinin de meta-değerin yatırılan sermayeyi yerine koyan kısımları olmasıdır.

Ne var ki, bu gerçek durum, kapitalist üretim açısından zorunlu olarak ters bir biçimde görünür.

Kapitalist üretim tarzı, köleliğe dayanan üretim tarzından, öteki

şeylerin yanısıra, onda emek-gücünün değerinin ve dolayısıyla fiyatının değerinin, emeğin kendisinin değeri ya da fiyatı, ya da ücretler olarak görülmesi olgusuyla ayrılır (Buch I, Kap. XVII*). Yatırılan sermayenin değişen kısmı bu nedenle, ücretlere harcanan sermaye, üretimde harcanan bütün emeğin değeri ve dolayısıyla fiyatını ödeyen sermaye-değer olarak görünür. Örneğin ortalama on saatlik toplumsal işgününün 6 şilin tutarındaki bir para miktarında nesneleştiğini varsayalım. Buna göre 100 sterlinlik bir değişen sermaye yatırımı, $333\frac{1}{3}$ on saatlik işgününde üretilen bir değer için para ifadesini temsil eder. Ne var ki, satın alınan emek-gücünü, yatırılan sermayede temsil eden bu değer, fiilen işlev yapan üretken sermayenin bir kısmını oluşturmaz. Üretim sürecinde onun yerini, canlı emek-gücü almıştır. Eğer, örneğimizde olduğu gibi, emek-gücünün sömürü derecesi %100 ise $666\frac{2}{3}$ on saatlik işgünü boyunca harcamır ve böylece de, ürüne 100 sterlinlik yeni bir değer katar. Ama, yatırılan sermayede 100 sterlinlik değişen sermaye ücretlere yatırılmış sermaye ya da $666\frac{2}{3}$ on saatlik gün boyunca iş gören emeğin fiyatı olarak görünür. 100 sterlinlik miktar, $666\frac{2}{3}$ ile bölünürse, değer olarak, beş saatlik emeğin ürününe eşit, on saatlik bir işgününün fiyatı olan 3 şilin elde edilir.

Şimdi eğer biz, bir yanda yatırılan sermayeyi diğer yandaki meta-değer ile karşılaştırırsak şunu buluruz:

I. Yatırılan sermaye 500 sterlin = üretim araçlarına harcanan 400 sterlinlik sermaye (üretim araçlarının fiyatı) + emeğe harcanan 100 sterlinlik sermaye ($666\frac{2}{3}$ işgününün fiyatı ya da aynı süre için ödenen ücret).

II. Metaların değeri 600 sterlin = maliyet fiyatını temsil eden 500 sterlin (harcanan üretim araçlarının fiyatı 400 sterlin + harcanan $666\frac{2}{3}$ işgünün fiyatı 100 sterlin) + 100 sterlin artı-değer.

Bu formülde, sermayenin emek-gücüne yatırılan kısmı pamuk ya da kömür gibi üretim araçlarına yatırılan kısmından, yalnız, maddî bakımdan farklı bir üretim ögesinin karşılığının ödenmesine yaraması bakımından ayrılır, yoksa hiç bir şekilde, meta-değer yaratma sürecinde ve dolayısıyla da sermayenin kendisini genişletme sürecinde işlevsel bakımdan farklı bir amaca hizmet ettiğinden ötürü ayrılmaz. Üretim araçlarının fiyatı, tıpkı yatırılan sermayede görüldüğü gibi, metaların maliyet fiyatında tekrar görünür, ve böyle olmasının nedeni, bu üretim araçlarının bir amaca uygun olarak tüketilmeleridir. Bu metaların üretiminde tüketilen $666\frac{2}{3}$ işgünü için ödenen fiyat ya da ücretler de, gene, tıpkı yatırılan sermayede görüldüğü gibi metaların maliyet fiyatında tekrar ortaya çıkar ve bunun da nedeni gene bu miktar emeğin bir amaca yönelik olarak harcanmış olmasıdır. Biz, yalnız, tamamlanmış ve varolan değerleri —yatırılan sermayenin değerinin, ürünün değerinin oluşmasına katılan kısımlarını— görürüz, ama yeni değerler yaratan ögeyi görmeyiz. Değişmeyen ve değişen sermaye arasındaki ayrım yokolmuştur. 500 sterlinlik tüm maliyet fiyatı, şimdi iki anlam taşır; birincisi, 600 sterlinlik

* *Kapital*, Birinci Cilt, Ondokuzuncu Bölüm. —Ed.

meta-değerin, metanın üretiminde harcanan 500 sterlinlik sermayeyi yerine koyan kısmıdır; ikincisi, meta-değerin bu kısmı, salt, kullanılan üretim öğelerinin, yani üretim araçları ile emeğin maliyet fiyatı, yani yatırılan sermaye olarak daha önce varolduğu için mevcuttur. Sermaye-değer, bir metanın maliyet fiyatı olarak, ancak bir sermaye-değer şeklinde harcandığı için ve harcandığı ölçüde tekrar ortaya çıkar.

Yatırılan sermayenin çeşitli değer kısımlarının, maddî bakımdan farklı üretim öğelerine, yani emek araçlarına, ham ve yardımcı maddelere ve emeğe harcanmış olması olgusu, yalnızca, metanın maliyet fiyatının, maddî bakımdan farklı üretim öğelerinin yeniden satın alınması zorunluluğunu gerektirir. Ama, maliyet fiyatının oluşumunu ilgilendirdiği kadarıyla, burada yalnızca bir ayırım yani sabit ve döner sermayeler arasındaki ayırım farkedilebilir.

Örneğimizde biz, emek araçlarının aşınıp yıpranması için 20 sterlin koymuştuk (400, = emek araçlarının amortismanı için 20 sterlin + üretim maddeleri için 380 sterlin). Bu emek araçlarının değeri, üretken süreçten önce, diyelim 1.100 sterlin olsun. Metalar üretildikten sonra bu değer iki biçimde var olur. Metanın değerinin bir kısmı olarak 20 sterlin ve eskisi gibi kapitalistin mülkiyetinde kalan emek araçlarının geriye kalan değeri olarak 1.200 - 20 ya da 1.180 sterlin; bir başka deyişle, bunlar, kapitalistin meta-sermayesinin değil, üretken sermayesinin öğeleri olarak bulunurlar. Üretim maddeleri ile ücretler, emek araçlarından farklı olarak, metanın üretiminde tamamen tüketilmişler ve böylece bütün değerleri, üretilen metanın değerine geçmiştir. Yatırılan sermayenin bu çeşitli kısımlarının, devir ile ilişkili olarak nasıl sabit ve döner sermaye biçimlerine büründüklerini görmüştük.

Buna göre, yatırılan sermaye = 1.680 sterlin: sabit sermaye = 1.200 sterlin + döner sermaye = 480 sterlin (= 380 sterlin üretim maddelerindeki, artı, 100 sterlin ücretlerdeki).

Ama metanın maliyet fiyatı, yalnız = 500 sterlin (sabit sermayenin aşınma ve yıpranması için 20 sterlin ve döner sermaye için 480 sterlin).

Metanın maliyet fiyatı ile yatırılan sermaye arasındaki bu fark, yalnızca, metanın maliyet fiyatının, yalnızca üretiminde fiilen tüketilen sermaye tarafından oluşturulduğunu tanıtlar.

Metanın üretiminde, 1.200 sterlin değerinde üretim aracı kullanılmıştır, ama bu yatırılan sermaye-değerden yalnız 20 sterlini üretimde kaybolmuştur. Demek ki, kullanılan sabit sermaye ancak kısmen metanın maliyet fiyatına girmektedir, çünkü onun üretiminde ancak kısmen tüketilmektedir. Kullanılan döner sermaye ise metanın maliyet fiyatına bütünüyle girmektedir, çünkü üretimde bütünüyle tüketilmektedir. Ama bu, ancak, sabit ve döner sermayelerin tüketilen kısımlarının değişmez bir biçimde, değerlerinin büyüklüğü ile *pro rata**, metanın maliyet fiyatına

* Orantılı olarak, herkese düşen pay oranında. —ç.

geçtiğini ve metanın değerinin bu kısımlarının salt üretimlerinde harcanan sermayeden doğduklarını tanıtlamaz mı? Eğer bu böyle olmasaydı, yatırılmış bulunan 1.200 sterlinlik sabit sermayenin, üretken süreç sırasında kaybettiği 20 sterlin dışında, kaybetmemiş olduğu diğer 1.180 sterlini de bu sürece niçin katmadığı açıklanamazdı.

Maliyet fiyatının hesaplanması bakımından sabit ve döner sermayeler arasındaki bu fark, bu nedenle, ancak, maliyet fiyatının görünüşte, harcanan sermaye-değerden ya da bizzat kapitalist tarafından emek de dahil harcanan üretim öğeleri için ödenen fiyattan doğmuş olmasını doğrular. Öte yandan, değer oluşumunu ilgilendirmesi bakımından, sermayenin emek-gücüne yatırılan değişen kısmı, burada, döner sermaye başlığı altında, açıkça, değişmeyen sermaye ile (sermayenin üretim maddesinden ibaret bulunan kısmı ile) özdeşleştirilmekte ve bu sermayenin kendisini genişletme sürecindeki sırrı tamamlamaktadır.¹

Buraya kadar biz, metaların değerinin yalnızca bir ögesini, yani maliyet fiyatını ele aldık. Şimdi de, metaların değerinin diğer kısmına, yani maliyet fiyatı üzerindeki fazlalığa ya da artı-değere gözetmemiz gerekiyor. Demek ki, her şeyden önce artı-değer, bir metanın değerinin maliyet fiyatının üzerinde ve ötesinde kalan fazla kısmıdır. Ama maliyet fiyatı, kendisinin de sürekli olarak maddi öğelerine tekrar çevrildiği tüketilen sermayenin değerine eşit olduğu için, bu değer fazlası, metanın üretiminde harcanan ve kendi dolaşımı yoluyla geri dönen sermayenin değerindeki bir artış demektir.

Daha önce de gördüğümüz gibi, artı-değer a ancak, değişen sermaye d'nin değerindeki bir değişmeden doğduğu ve bu nedenle, kökeni yönünden değişen sermayedeki bir artıştan başka bir şey olmadığı halde, üretim süreci sona erdikten sonra, gene de $s + d$ 'nin, harcanmış toplam sermayenin değerinde bir artış oluşturur. a'nın, emek-gücüne yatırılmış bulunan belirli bir sermaye-değer d'nin, değişken bir büyüklüğe, yani değişmeyen bir büyüklüğün değişen bir büyüklüğe çevrilmesiyle üretildiğini ifade eden $s + (d + a)$ formülü, $(s + d) + a$ olarak da temsil edilebilir. Üretim gerçekleşmeden önce elimizde 500 sterlinlik bir sermaye vardı. Üretim tamamlandıktan sonra, elimizde 500 sterlinlik bu sermaye ile, 100 sterlinlik bir değer artışı vardır.²

Bununla birlikte, artı-değer, yalnız, yatırılan sermayenin, sermayenin kendisini genişletmesi sürecine giren kısmında değil, bu sürece gir-

¹ Kitap I'de (Kap. VII, 216/206 Dipnot.) [Türkçe baskıda: Dokuzuncu Bölüm Üçüncü Kesim; s. 249 vd. —Ed.], bunun, iküsatçının kafasında nasıl bir karışıklık yaratabileceğini göstermek için N. W. Senior'un örneğini vermiştik.

² "Daha önce söylenenlerden biliyoruz ki, artı-değer yalnızca d'nin sermayenin emek-gücüne dönüşen bölümünün değerindeki değişimin sonucudur; dolayısıyla $d + a = d + d$ (ya da d, artı, d'nin bir kesri). Ama değişimin yalnızca d olması olgusu, ve bu değişimin koşullarının sermayenin değişen kısmındaki bir artışın sonucu olması durumuyla değişme koşullarının gözle görülemez hale gelmesi yanında yatırılan sermayenin toplamında bir artış da vardır. Başlangıçta 500 £ şimdi 590 £ olmaktadır." (Buch I. Kap. VII, 1, s. 203/195.) [Türkçe baskıda: Onbirinci Bölüm, Birinci Kesim; s. 238-239. —Ed.]

meyen kısmında da bir artış oluşturur. Başka bir deyişle, artı-değer yalnız, metanın maliyet fiyatı ile yerine konulan tüketilen sermayede değil, üretime yatırılan bütün sermayede bir artış demektir. Üretim sürecinden önce elimizde 1.680 sterlin değerinde bir sermaye vardı; yani üretim araçlarına yatırılan ve yalnız 20 sterlini, aşınıp yıpranma nedeniyle metanın değerine giren 1.200 sterlinlik bir sabit sermaye ile, üretim maddelerine ve ücretlere yatırılan 480 sterlinlik bir döner sermaye bulunuyordu. Üretim sürecinden sonra elimizde üretken sermayenin değerini oluşturan bir öge olarak 1.180 sterlin ile, 600 sterlinlik bir meta-sermaye bulunmaktadır. Bu iki değer miktarını topladığımızda, şimdi kapitalistin elinde 1.780 sterlinlik bir değer bulunmaktadır. Yatırmış olduğu 1.680 sterlinlik toplam sermaye bundan çıkartıldığında, geriye 100 sterlinlik bir değer artışı kalır. 100 sterlinlik artı-değer, böylece, yatırılmış 1.680 sterlin bakımından bir artış oluşturduğu gibi, onun bir kısmı olan ve üretim sırasında harcanan 500 sterlin bakımından da bir artış demektir.

Şimdi kapitaliste bu değer artışının sermayesi ile girilmiş bulunduğu üretken süreçten doğduğu ve bu nedenle sermayenin kendisinden türediği, açık olarak görünür. Çünkü, bu artış, üretim sürecinden önce ortada olmadığı halde, süreçten sonra ortaya çıkmıştır. Üretimde tüketilen sermayeye gelince, artı-değer, gene, üretim araçları ile emeği içeren bütün farklı değer öğelerinin hepsinden doğmuş gibi görünür. Çünkü maliyet fiyatının oluşumuna bütün bu öğeler eşit katkıda bulunurlar. Yatırılmış sermaye olarak edindikleri kendi değerlerini hepsi de ürünün değerine katarlar ve, değişmeyen ve değişen değer büyüklükleri olarak farklılaşmamışlardır. Biz eğer bir an için, bütün yatırılan sermayenin, ya sırf ücretlerden ya da sırf üretim araçlarının değerinden ibaret olduğunu varsayarsak, bu, apaçık hale gelir. Birinci durumda, demek ki, $400_s + 100_a + 100_a$ meta-değer yerine $500_a + 100_a$ meta-değer elde etmiş olurduk. Ücretlere yatırılmış olan 500 sterlinlik sermaye, 600 sterlinlik meta-değerin üretiminde harcanan bütün emeğin değerini temsil eder ve sırf bu nedenle, tüm ürünün maliyet fiyatını oluşturur. Ama harcanan sermayenin değerinin, ürünün değerinin bir kısmı olarak yeniden-üretilmesine yolaçan bu maliyet fiyatının oluşumu, bu meta-değerin oluşumunda bizce bilinen tek süreçtir. Biz, onun 100 sterlinlik artı-değer kısmının nasıl oluştuğunu bilmiyoruz. Meta-değerin $500_s + 100_a$ 'ya eşit olduğu ikinci durum için de aynı şey doğrudur. Her iki durumda da, biz, artı-değerin, belli bir değerden geldiğini biliyoruz, çünkü bu değer, ister emek, ister üretim araçları biçiminde olsun, üretken sermaye biçiminde yatırılmıştı. Öte yandan, bu yatırılan sermaye-değer, genişlemiş olduğu ve bu nedenle metanın maliyet fiyatını oluşturduğu için, artı-değeri meydana getiremez. Çünkü, salt metanın maliyet fiyatını oluşturması nedeniyle, sermaye-değer, herhangi bir artı-değer oluşturamaz, yalnızca bir eşdeğer, harcanan sermayeyi yerine koyan bir değer oluşturur. Bu nedenle,

sermaye-değerin artı-değer oluşturması ölçüsünde, bu, onun, harcanmış sermaye olarak özgül niteliğinden değil daha çok yatırılmış ve dolayısıyla yararlanılmış sermaye olması niteliğinden ötürü böyledir. Bu nedenle, artı-değer, yatırılan sermayenin, metan maliyet fiyatına giren kısımdan doğduğu kadar, buna girmeyen kısımdan da doğar. Kısacası, artı-değer, kullanılan sermayenin hem sabit ve hem de döner kısımlarından aynı derecede meydana gelir. Emek araçlarını olduğu kadar, üretim maddelerini ve emeği de [içeren -ç.] toplam sermaye, ürünlerin yaratıcısı olarak maddî bakımdan hizmet eder. Toplam sermaye, ancak bir kısmı, kendini genişletme sürecine katılmış olsa bile, fiili emek-sürecine maddî bakımdan katılır. Belki de, maliyet fiyatının oluşumuna kısmen katıldığı halde artı-değerin oluşumuna bütünüyle katılmasının nedeni işte budur. Her ne olursa olsun sonuç şu oluyor ki, artı-değer, yatırılan sermayenin bütün kısımlarından, aynı zamanda doğuyor. Bu tündengelim, belki de, Malthus'un sözleriyle açıkça ve kısaca ifade edilerek epeyce kısaltılabilir: "Kapitalist ... yatırdığı sermayenin bütün kısımlarından eşit bir kâr bekler."³

Artı-değer, yatırılan toplam sermayenin, varsayılan bir yavrusu olma niteliği içersinde, *kârın* bu dönüşmüş biçimini alır. Demek oluyor ki, belli bir değer, kâr üretmek amacıyla yatırıldığı zaman sermaye oluyor,⁴ ya da belli bir değer, sermaye olarak kullanıldığı için kâr meydana geliyor. Kâra, k dersek, $S = s + d + a = k + a$ formülü $S = m + k$ halini alır, ya da, *bir metan değeri = maliyet fiyatı + kâr* olur.

Kâr, burada temsil edildiği haliyle, demek ki, artı-değer ile aynı şey oluyor, ancak, kapitalist üretim tarzının herhalde vazgeçilmez bir ürünü olduğundan gizemli bir biçime bürünüyor. Üretim süreci sırasında meydana gelen değer değişikliğinin kaynağının, sermayenin değişen kısmından, toplam sermayeye aktarılması gerekiyor, çünkü, varsayılan maliyet fiyatı oluşumunda, değişmeyen ve değişen sermayeler arasında gözle görülür bir ayırım bulunmamaktadır. Bir kutupta, emek-gücünün fiyatı, ücretlerin başkalaşmış biçimine büründüğü için, karşıt kutupta artı-değer, kârın başkalaşmış biçiminde görünmektedir.

Bir metan maliyet fiyatının, değerinden küçük olduğunu görmüş bulunuyoruz. $S = m + a$ olduğu için, $m = S - a$ 'dır. $S = m + a$ formülü $S = m$, ya da, *meta-değer = meta maliyet fiyatı* olabilmesi için, $a = 0$ olması gerekir; özel piyasa koşulları, metaların satış fiyatlarını, maliyet fiyatlarının düzeyine ve hatta altına düşürebilmekle birlikte, yukardaki durum, kapitalist üretim esasında hiç bir zaman ortaya çıkmaz.

Demek oluyor ki, bu metan değer üzerinden satılması halinde, bu metan değerinin maliyet fiyatım aşan fazlalığa eşit ve bu nedenle, bu metan değerine katılmış bulunan tüm artı-değere eşit bir kâr gerçekleş-

³ Malthus, *Principles of Political Economy*, 2. ed., London 1836, s. 268.

⁴ "Bir kâr amacıyla genişleyen şey sermayedir." Malthus, *Definitions in Political Economy*, London 1827, s. 86.

tirilmiş olur. Ne var ki, kapitalist, bir meta değerinin altında sattığı zaman bile, onu bir kâr ile satmış olabilir. Metanın satış fiyatı, maliyet fiyatının üzerinde olduğu sürece, bu fiyat, değerinin altında olabileceği halde, bu metaya katılmış bulunan artı-değerin bir kısmı daima gerçekleşir ve böylece bir kâr sağlar. Bizim örneğimizde, metanın değeri 600 sterlin ve maliyet fiyatı 500 sterlidir. Bu meta, eğer, 510, 520, 530, 560 ya da 590 sterline satılmış ise, değerinin 90, 80, 70, 40 ya da 10 sterlin altında satılmış demektir. Gene de, onun satışından, sırasıyla 10, 20, 30, 60 ya da 90 sterlin bir kâr gerçekleştirilmiştir. Bir metanın değeri ile maliyet fiyatı arasında, sayısız satış fiyatları olabileceği açıktır. Metanın değerindeki artı-değer ögesi ne kadar büyük ise, bu ara fiyatların yer alabilecekleri dizi de o kadar büyüktür.

Bu, bazı durumlarda metaların fiyatlarının altında satılması, bazı sanayi kollarında anormal derecede düşük meta-fiyatları,⁵ vb., gibi günlük rekabet olaylarını fazlasıyla açıklamış olur. Kapitalist rekabetin, ekonomi politığın şimdiye değin kavrayamadığı temel yasası, genel kâr oranı ile, bu oranın belirlediği sözde üretim fiyatlarını düzenleyen yasa, daha ilerde göreceğimiz gibi, metaların değerleri ile maliyet fiyatları arasındaki bu farka ve bunun sonucu, bir metanın değerinin altında bir kârla satılması olasılığına dayanır.

Bir metanın asgari satış fiyatı sınırı, onun maliyet fiyatı ile belirlenir. Bu maliyet fiyatının altında satıldığı takdirde, harcanmış olan üretken sermaye ögeleri, bu satış fiyatı ile bütünüyle yerine konulamaz. Bu süreç devam edecek olursa, yatırılan sermayenin değeri yok olur. İşte salt bu açıdan kapitalist, maliyet fiyatına, metanın iç değeri gözüyle bakmak eğilimindedir, çünkü bu, sermayesinin korunup devam etmesi için gerekli fiyattır. Ama bir de şu var ki, bir metanın maliyet fiyatı, bu metanın üretimi için bizzat kapitalist tarafından ödenen satınalma fiyatıdır ve bu nedenle, satınalma fiyatı, üretimin kendisi tarafından belirlenmiştir. Bu nedenle, metanın satışı ile gerçekleşen değer fazlalığı ya da artı-değer, kapitalistte, metanın maliyet fiyatı üzerindeki değer fazlalığı gibi değil, değerini aşan satış fiyatındaki bir fazlalık olarak görünür ve dolayısıyla, bir metanın taşıdığı artı-değer, onun satışı ile gerçekleşmiyor da, bizzat satıştan doğuyor gibidir. Biz bu yanlışlığı Birinci Kitapta daha yakından incelemiştik (Kap. IV, 2*) ("Sermayenin Genel Formülündeki Çelişkiler"), ama burada bir an için, diğerleri arasında Torrens tarafından, ekonomi politikte Ricardo'yu aşan bir ilerleme olarak öne sürülen biçim üzerinde duracağız.

"Üretimin maliyetinden ya da başka bir deyişle, metaların yetiştirilmesi ya da fabrikasyonunda harcanan sermayeden ibaret bulunan doğal fiyatı, kârı içeremez. ... Bir çiftçinin tarlasına 100 *quarter* ta-

⁵ Cf. Buch I, Kap. XVIII, 1, 571/561 ff. [Türkçe baskıda: Yirminci Bölüm, s. 581 vd. —Ed.]

* *Kapital*, Birinci Cilt, Beşinci Bölüm. —Ed.

hıl ektiğini ve buna karşılık 120 *quarter* tahıl almış olduğunu varsayalım. Bu durumda, harcanan tahıl üzerindeki ürün fazlası 20 *quarter*, çiftçinin kârını oluşturur; ama bu fazlalığa ya da kâra, harcananın bir kısmıdır demek saçma olurdu. ... Bir imalâtçı patron, belli bir miktar hammadde, iş araç ve gereçleri, emek için yaşam gereksinimleri harcar ve karşılığında bir miktar mamul mal elde eder. Bu mamul mal, yatırılmaları ile elde edilmiş olduğu maddelerden, araçlardan ve yaşam gereksinmelerinden daha yüksek bir değişim-değerine sahip bulunmalıdır." Torrens, buradan, satış fiyatının, maliyet fiyatı üzerindeki fazlalığı ya da kârın, tüketicilerin, "ya dolaysız ya da dolaylı değişim yoluyla, sermayenin bütün öğelerine, bunların üretim-maliyetlerinden daha büyük bir miktar ödemeleri" olgusundan ileri geldiği sonucunu çıkartıyor.⁶

Gerçekten de, belli bir büyüklüğün üzerindeki fazlalık, bu büyüklüğün bir kısmını oluşturamaz ve bu yüzden de, kâr, bir metanın, kapitalistin harcamaları üzerindeki değer fazlalığı, bu harcamaların bir kısmını oluşturamaz. Şu halde, kapitalistin yatırdığı değer dışında bir başka öğe, bir metanın değerinin oluşumuna katılmıyorsa, hiçten herhangi bir şey çıkamayacağına göre, üretimden nasıl olup da kendisine giren değerden daha fazla bir değer çıktığı açıklanamaz bir şeydir. Ama, Torrens, bu hiçten varetme sorunundan, ancak, bunu meta üretimi alanından, meta dolaşımı alanına kaydırmak suretiyle kurtulmuş oluyor. Kâr, üretimden gelemez, diyor Torrens, yoksa, üretimin maliyetinde zaten içerilmiş olurdu ve bu maliyetin üzerinde bir fazlalık olamazdı. Kâr, metaların değerinden önce zaten varolmasa, bu değerinden gelemez, diye yanıtıyor Ramsay. Değiştirilen ürünlerin değerlerinin toplamının, zaten değerlerinin toplamı olduğu bu değişimde değişikliğe uğramayacağı açıktır. Bu toplam, değişimden önce de, sonra da aynıdır. Burada şunu belirtmek gerekir ki, Malthus, metaların kendi değerlerinin üzerinde satılmaları konusunda farklı bir açıklaması bulunduğu ya da, bu tür tartışmaların hepsinin de, aslında, bir zamanların ünlü, filojistonun negatif ağırlığı gibi, aynı noktaya gelip dayanmaları nedeniyle, bu konuda hiç bir açıklaması olmadığı halde, açıkça Torrens'in yetkesine başvurur.⁷

Kapitalist üretimin egemen olduğu bir toplumsal düzende, kapitalist olmayan üretici bile, kapitalist kavramların pençesine düşer. Genellikle gerçeği derinden kavramasıyla dikkati çeken Balzac, son romanı *Les Paysans*'da, küçük köylünün, sırf kendisine karşı iyi niyet beslesin diye, para aldığı tefecinin ufak-tefek işlerini bedavadan nasıl yaptığını ve kendi emeği kendisine bir para harcamasına malolmadığı için, tefeciye zaten karşılıksız bir şey vermediği hayaliyle nasıl avunduğunu pek güzel anlatır. Tefeciye gelince, o, böylece bir taşla iki kuş birden vurmaktadır. Ücretler için herhangi bir para harcamamış olur ve kendi emeğini harcayacağı bir tarladan yoksun kalmak suretiyle gitgide perişan olan köylüyü, tefecilik ağının derinliklerine doğru çeker.

⁶ R. Torrens, *An Essay on the Production of Wealth*, London 1821, s. 51-53, ve 349.

⁷ Malthus, *Definitions in Political Economy*, London 1853, s. 70, 71.

Bir metanın maliyet fiyatının, onun gerçek değerini oluşturduğu, artı-değerin, ürünün değerinin üzerinde satılmasından doğduğu ve böylece metaların, eğer satış fiyatları, maliyet fiyatlarına eşit ise, yani tüketilen üretim araçları ile ücretlerin toplamının fiyatına eşit ise, değerlerine eşit fiyatlarla satılabileceği gibi düşüncesizce anlayışlar, dünyaya Proudhon tarafından o her zamanki sözde-bilimsel hilekarlığı ile, sanki sosyalizmin yeni keşfedilmiş sırları gibi muştulanmıştır. Gerçekten de, metaların değerinin, maliyet fiyatlarına indirgenmesi, onun Halk Bankasının temelini oluşturur. Daha önce de gösterildiği gibi, bir ürünün değerini oluşturan çeşitli öğeler, bizzat ürünün orantılı kısımları ile temsil edilebilir. Örneğin (Buch I, Kap. VII, 2, s. 211-203*) eğer 20 libre ipliğin değeri 30 şilini ise —yani, 24 şilini üretim aracı, 3 şilini emegücü ve 3 şilini artı-değer ise— bu artı-değer, ürünün onda-biri = 2 libre iplik olarak temsil edilebilir. Şimdi eğer bu 20 libre iplik, maliyet fiyatı olan 27 şiline satılırsa, alıcı 2 libre ipliği bedava almış olur ya da mal, değerinin $\frac{1}{10}$ 'u kadar altında satılmış olur. İşçi gene eskisi gibi artı-emek harcamıştır, ama bu sefer kapitalist iplik üreticisi yerine, ipliği satın alan için harcamıştır. Bütün metaların, kendi maliyet fiyatlarına satılmaları halinde, sonucun, gerçekten sanki hepsinin de maliyet fiyatlarının üzerinde, ama değerlerine eşit fiyatlarla satılıyormuş gibi olacağını varsaymak bütünüyle yanlış olurdu. Çünkü, emek-gücünün değeri, işgününün uzunluğu ve emeğin sömürülme derecesi her yerde aynı olsa bile çeşitli türdeki metaların değerlerinde içerilmiş bulunan artı-değer miktarları, bu metaların üretimleri için yatırılan sermayelerin farklı organik bileşimlerine bağlı olarak, gene de farklı olurdu.⁸

⁸ "Farklı sermayeler tarafından üretilen değer ve artı-değer kitlesi —emek-gücünün değeri belli ve sömürü derecesi eşit olmak üzere— bu sermayelerin değişen kısımlarının miktarı olarak, yani canlı emeğe dönüşen kısımları olarak doğrudan değişir." (Buch I, Kap. IX, s. 321/303.) [Türkçe baskıda: Onbirinci Bölüm, s. 330-331. —Ed.]

* *Kapital*, Birinci Cilt, s. 244-245. —Ed.

İKİNCİ BÖLÜM KÂR ORANI

SERMAYENİN genel formülü $P-M-P$ 'dür. Başka bir deyişle, dolaşımdan, daha büyük bir miktar değer çekmek için, bir miktar değer dolaşıma sokulmuştur. Bu daha büyük miktarı üreten süreç, kapitalist üretimdir. Bunu gerçekleştiren süreç, sermayenin dolaşımıdır. Kapitalist, bir metaı, ne sırf meta üretmiş olmak için, ne de, onu, kullanım-değeri ya da kendi kişisel tüketimi için üretmez. Bir üründe kapitalisti gerçekten ilgilendiren şey bizzat somut ürün değil, üründeki, üretim için tüketilen sermayenin değerini aşan değer fazlasıdır. Kapitalist, toplam sermayeyi, artı-değer üretiminde, bu sermayenin kısımlarının oynadığı farklı rolleri hiç dikkate almaksızın yatırır. Kapitalist, sermayeyi oluşturan bütün kısımları, yalnızca yatırdığı sermayeyi yeniden üretmek için değil, aslında daha çok, bu sermayeyi aşan bir değer üretmek için, aynı şekilde yatırır. Yatırılmış olduğu değişen sermayenin değerini, daha büyük bir değere çevirebilmesi için tek yol, bu değişen sermayeyi canlı emek karşılığında değiştirmek ve bu canlı emeği sömürmektir. Ne var ki, o, bu emeği, bu emeğin işlev yapması için gerekli koşullara, yani emek araçlarına ve emeğin üzerinde işleyeceği konulara, makinelere, hammaddelere aynı anda bir yatırım yapmaksızın, yani sahibi olduğu değer belli bir miktarını üretim koşullarına çevirmeksizin sömüremez;

çünkü, o bir kapitalisttir ve emeği sömürme sürecine, ancak, emeğin koşullarına sahip bulunan bir kimse sıfatıyla, yalnızca emek-gücüne sahip bulunan emekçinin karşısına çıktığı için başlayabilir. Daha önce birinci ciltte gösterildiği gibi,* sırf üretim araçlarına işçi olmayanların sahip bulunmaları olgusu nedeniyledir ki, emekçiler ücretli işçiler halini ve işçi olmayanlar kapitalist halini alırlar.

Değişen sermayesinden bir kâr sağlamak için, değişmeyen sermaye, ya da değişmeyen sermayenin değerini büyütme için değişen sermaye yatırdığı; makineleri ile hammaddelerinin değerini yükseltmek için ücretlere, ya da emeği sömürebilmek için makineler ile hammaddelere para yatırdığı şeklindeki düşünceler, kapitalisti hiç ilgilendirmez. Sermayenin yalnızca değişen kısmı artı-değer yaratmakla birlikte, bunu o, ancak öteki kısımların, üretim koşullarının da aynı şekilde yatırılmasıyla yapar. Kapitalist, emeği ancak değişmeyen sermaye yatırmakla sömürebildiğini, değişmeyen sermayesini ancak değişen sermaye yatırımı ile artırabildiğini görerek, kafasında bütün bunları birbirine karıştırır ve, fiili kazanç oranı, bunun değişen sermayeye olan oranı ile değil toplam sermayeye olan oranı ile, artı-değer oranı ile değil, kâr oranı ile belirlendiği için bu karışıklık daha da fazla olur. Ve bu kâr oranı, daha sonra da göreceğimiz gibi, aynı kalabildiği halde gene de farklı artı-değer oranlarını ifade edebilir.

Ürünün maliyeti, değerinin kapitalist tarafından ödenmiş ya da karşılığında kapitalist tarafından üretime eşdeğeri sokulmuş bütün öğelerini içerir. Sermayenin aynen korunması ya da ilk büyüklüğünde yeniden üretilmesi için bu maliyetlerin yerine konulması gerekir.

Bir metan içerdiği değer, üretiminde harcanan emek-zamanına eşittir ve bu emek miktarı, karşılığı ödenen ve ödenmeyen kısımlardan oluşur. Ama kapitalist için metanın maliyeti, yalnızca, bu metada maddeleşen emeğin, kapitalist tarafından karşılığı ödenen kısmından ibarettir. Metada içerilen artı-emek, bu emek, emekçiye tıpkı karşılığı ödenen kısım gibi bir emeğe malolduğu halde ve gene tıpkı karşılığı ödenen emek gibi değer yarattığı ve metaya değer yaratan bir öğe olarak girdiği halde, kapitaliste hiç bir şeye malolmaz. Kapitalistin kârı, karşılığında hiç bir şey ödemediği, satabileceği bir şeye sahip bulunması olgusundan ileri gelir. Artı-değer ya da kâr, tamamen, bir metanın, maliyet fiyatı üzerindeki değer fazlalığından, yani o metada somutlaşan toplam emeğin, karşılığı ödenen miktarı aşan kısmından ibarettir. Artı-değer, kökeni ne olursa olsun, demek ki, yatırılan toplam sermaye üzerindeki bir fazlalıktır. Bu fazlalığın toplam sermayeye oranı bu nedenle $a : S$ oranı ile ifade edilir, ve S burada toplam sermayedir. Biz böylece artı-değer oranı $a : d$ 'den farklı olarak, *kâr oranı*, $a : S = a : (s + d)$ ifadesini elde ederiz.

Değişen sermaye ile ölçülen artı-değer oranına, artı-değer oranı

* *Kapital*, Birinci Cilt, s. 193, 754-755. —Ed.

denir. Toplam sermaye ile ölçülen artı-değer oranına kâr oranı denir. Bunlar, aynı miktarı ölçmek için iki farklı ölçüttür ve bu yüzden, aynı miktar ile temsil edilebilen farklı ilişkileri ifade edebilirler.

Artı-değerin kâra dönüşmesi, artı-değer oranının kâr oranına dönüşmesinden çıkartılmalıdır, yoksa bunun tersi yapılmamalıdır. Ve aslında, tarihsel çıkış noktası kâr oranı idi. Artı-değer ile artı-değer oranı, nispeten araştırmayı gerektiren, gözle görülmeyen ve bilinmeyen özlerdir, oysa kâr oranı ve bu nedenle de artı-değerin kâr biçimindeki görünüşü, bu görüngünün yüzeyinde kendilerini açığa vururlar.

Bireysel kapitalisti ilgilendirdiği kadarıyla, o, yalnızca, artı-değerin, ya da metalarını sattığı değer fazlalığının, bu metaların üretimi için yatırılan toplam sermaye ile olan bağıntısıyla ilgilendirir; bu fazlalığın, sermayenin çeşitli kısımları ile özgül bağıntısı ve iç ilişkisi onu hiç ilgilendirmediği gibi bu özgül bağıntı ve iç ilişki üzerine bir şal çekmek, üstelik, onun çıkarımadır.

Bir metanın onun maliyet fiyatı üzerindeki değer fazlalığı, doğrudan üretim sürecinde şekillendiği halde, bu, ancak dolaşım sürecinde gerçekleşir, ve gerçekte, rekabet koşulları altında, fiili piyasada, bu fazlalığın gerçekleşip gerçekleşmeyeceği ve ne ölçüde gerçekleşeceği piyasa koşullarına bağlı olduğu için, dolaşım sürecinden doğuyormuş izlenimini daha da kolay verir. Burada, bir metanın değerinin üzerinde ya da altında satılması halinde, yalnızca başka tür bir artı-değer bölüşümü olacağı, bu farklı bölüşümün, çeşitli kimselerin artı-değer paylarında yaratacağı bu değişik oranların, artı-değerin büyüklük ya da niteliğinde herhangi bir değişiklik yapmayacağı konusunda fazla bir şey söylemek gereksizdir. Dolaşım sürecinde yalnız bizim ikinci ciltte tartıştığımız başkalaşımın yer almakla kalmaz; bunlar, fiili rekabetle, metaların değerlerinin üzerinde ya da altında satılmaları ve satın alınmaları ile birlikte olurlar ve böylece bireysel kapitalistin gerçekleştirdiği artı-değer emeğin doğrudan sömürüne olduğu kadar, ticari zekâsının keskinliğine de bağlıdır.

Dolaşım sürecinde dolaşım zamanı, çalışma-zamanının yanısıra etkisini göstermeye başlar ve böylece, belli bir zaman aralığında gerçekleştirilebilecek artı-değer miktarını sınırlar. Ayrıca, dolaşım sürecinden gelen diğer bazı öğeler, fiili üretim sürecine kesin olarak girerler. Fiili üretim süreci ile dolaşım süreci, sürekli olarak birbiri içine geçer ve birbirine karışır, böylece kendi tipik ayırdedici özelliklerini devamlı bozarlar. Artı-değer ve genellikle değer üretimi, daha önce de gösterildiği gibi, dolaşım sürecinde yeni tanımlar kazanırlar. Sermaye kendi başkalaşım devrelerinden geçer. Ensonu, deyim yerindeyse, kendi iç organik yaşamının dışına çıkarak, dış yaşamla bir ilişkiye, birbirlerinin karşısına sermaye ve emek olarak değil, bir durumda sermaye ve sermaye diğerinde gene yalnızca alıcı ve satıcı halinde bireyler olarak çıkan bir ilişki içersine girer. Dolaşım zamanı ile çalışma-zamanının yolları kesişir ve böylece her ikisi de artı-değeri belirliyorlarmış gibi görünür. Sermaye ile ücretli emeğin birbirlerinin karşısına çıktıkları ilk biçim, görünüşte bundan

bağımsız ilişkilerin işe karışması ile kılık değiştirir. Artı-değerin kendisi, elkonulan emek-zamanının bir ürünü olarak değil, metaların satış fiyatlarının bunların maliyet fiyatlarını aşan bir fazlalık gibi görünür; ve böylece maliyet fiyatı kolayca bunların gerçek değerleri (*valeur intrinseque*) olarak temsil edilirken, kâr, metaların satış fiyatının kendi için değerlerini aşan bir fazla kısım olarak görünür.

Kapitalistin başkalarının emek-zamanı üzerindeki açgözlülüğü, vb., artı-değer tahlillerimizde ortaya çıktığı gibi, artı-değerin niteliği, elbette etkisini bütün üretim süreci boyunca kapitalistin bilinci üzerinde sürdürür. Ama: 1) Fiili üretim süreci, tıpkı dolaşım sürecinin üretim süreci ile karışması gibi yalnızca dolaşım süreci ile sürekli karışan geçici bir aşamadır, öyle ki, üretim sürecinde, bu süreçte elde edilen kazancın kaynağı konusunda belli-belirsiz bir açıklıkla doğmakta olan düşünce, yani artı-değerin niteliği konusundaki sezgi, olsa olsa, gerçekleşen fazlalığın üretim sürecinden bağımsız bir hareket içerisinde meydana geldiği, dolaşım içerisinde doğduğu, sermayenin emek ile olan ilişkisi dışında, sermayeye ait bulunduğu konusundaki fikir kadar geçerliliği olan bir etken olarak görünür. Ramsay, Malthus, Senior, Torrens vb. gibi modern iktisatçılar bile, dolaşım sürecindeki bu görüngüleri, sermayenin salt maddi varlığı içerisinde, emekle olan ve kendisini sermaye haline getiren toplumsal ilişkiden bağımsız, emeğin yanısıra ve emekten bağımsız, başlıbaşına bir artı-değer kaynağı olduğunun doğrudan kanıtları olarak kabul etmişlerdir. 2) Ücretleri olduğu kadar, hammaddelerin fiyatını, makinelerin aşınma ve yıpranmasını vb. kapsayan giderler başlığı altında, karşılığı ödenmeyen emeğin sızdırılması, yalnızca, tıpkı giderler hanesinde bir nesneye yapılan ödemede bir tasarruf, hammaddelerin daha ucuza satın alındığı ya da makinelerin aşınma ve yıpranmasında bir azalma olduğu zaman yapılan bir tasarruf gibi, belli bir miktardaki emek için daha az bir ödemede bulunduğu şeklinde görünür. Böylece, artı-emek sızdırılması, özgül özelliğini yitirir. Artı-değer ile olan özgül ilişkisi gözden saklanmış olur. Bu, Birinci Kitapta (Abschn. VI)* gösterildiği gibi, emek-gücünün değerini, ücretler biçiminde göstermek suretiyle büyük ölçüde desteklenmiş ve kolaylaştırılmış olur.

Sermaye ilişkileri, sermayenin bütün parçalarının, aynı ölçüde, fazla değer (kârın) kaynağı olarak görünmesi olgusu ile gizemli hale gelir.

Artı-değerin, kâr oranı yoluyla, kâr biçimine dönüşmesi, ne var ki, üretim sürecinde daha önce yer almış bulunan özne ve nesne yer değiştirmesinin biraz daha gelişmesidir. Biz, bu üretim sürecinde, emeğin öznel üretken kuvvetlerinin, sermayenin üretken kuvvetleri olarak göründüklerini görmüş bulunuyoruz.** Bir yandan, canlı emeğe egemen olan değer ya da geçmiş emek, kapitalistte kişileşmiştir. Öte yandan, emekçi, salt bir maddi emek-gücü, bir meta olarak görünmektedir. Bu tersyüz

* *Kapital*, Birinci Cilt, Altıncı Kısım, s. 567-574. —Ed.

** *Kapital*, Birinci Cilt, s. 360-361. —Ed.

olmuş ilişki, basit üretim ilişkilerinde bile zorunlu olarak, buna tekabül eden bazı ters kavramlar, fiili dolaşım sürecindeki başkalaşım ve değişmeler ile daha da gelişen tersyüz olmuş bir bilinçlenme yaratır.

Rikardocu okulun bir incelemesinin gösterdiği gibi, kâr oranı yasalarını, artı-değer oranı yasaları ile özdeşleştirmek ya da bunun tersini yapmak baştan sona yanlıştır. Kapitalist, doğal olarak, bunlar arasındaki farkı görmez. $a : S$ formülünde artı-değer, bir kısmı bu üretimde tümüyle tüketilen ve her kısmı da yalnızca kullanılmış olan üretime yatırılmış toplam sermayenin değeri ile ölçülür. Aslında $a : S$ formülü, yatırılan toplam sermayenin kendisini genişletme derecesini ifade eder, ya da, artı-değerin iç kavramsal bağıntıları ve niteliğine uygun olarak alındığında, değişen sermayedeki değişme miktarının, yatırılan toplam sermayenin büyüklüğüne oranını belirtir.

Toplam sermayenin değer büyüklüğünün, artı-değerin büyüklüğü ile bizzat bir iç ilişkisi, hiç değilse doğrudan doğruya yoktur. Maddî öğelerini ilgilendirdiği kadarıyla, toplam sermaye eksi değişen sermaye, yani değişmeyen sermaye, emeğin maddeleştirilmesi için gerekli maddî öğelerinden —emek araçları ile emek maddelerinden— oluşur. Belirli bir emek niceliğinin, metallerde maddeleşmesi ve böylece de değer üretmesi için, belli miktarda emek aracı ile emek maddesi gereklidir. Emek miktarı ile, bu emeğin uygulanacağı üretim araçları arasında, uygulanan emeğin özel niteliğine bağlı olarak, belirli bir teknik bağıntı kurulur. Demek ki, gene bu ölçüde, artı-değer ya da artı-emek ile, üretim araçları kitlesi arasında belirli bir bağıntı vardır. Örneğin, eğer, ücretlerin üretimi için gerekli-emek günde altı saat tutuyorsa, altı saatlik artı-emek gerçekleştirmesi ya da % 100 artı-değer üretmesi için işçinin 12 saat çalışması gerekir. Oniki saatte, altı saatte tükettiğinin iki katı üretim aracı tüketecektir. Ne var ki, bu, onun, altı saatte ürettiği artı-değerin, o altı ya da oniki saatte tüketilen üretim aracının değeri ile doğrudan bir ilişkisi olduğu anlamına gelmez. Bu değer burada hiç bir önemi yoktur; burada sözkonusu olan, yalnızca teknik bakımdan gerekli olan miktardır. Hammadde ile emek araçlarının ucuz ya da pahalı olmasının, bunlar gerekli kullanım-değerine sahip oldukları ve uygulanacak emek ile daha önceden belirlenen teknik oranda mevcut buldukları sürece, bir önemi yoktur. Ben eğer bir saatlik eğirmede x libre pamuk tüketildiğini ve bunun a şiline malolduğunu bilirsem, doğal olarak, ben, 12 saatlik eğirmede, $12a$ şiline eşit $12x$ libre pamuk tüketildiğini de bilirim ve buradan, artı-değerin hem 12 ve hem de altı saatin değerine olan oranını hesaplayabilirim. Ama burada, canlı emeğin üretim araçlarının değeri ile bağıntısı, ancak, a şilini, x libre pamuk için bir isim olarak hizmet etmesi ölçüsünde bir anlam taşır; çünkü, belli bir miktar pamuğun belli bir fiyatı vardır ve bu yüzden, tersine, belli bir fiyat, pamuğun fiyatı değişmediği sürece belli bir miktar pamuk için bir gösterge hizmetini de görebilir. Ben, eğer altı saatlik artı-emeğe elkoymam için işçinin 12 saat çalışması

gerektiğini ve bu yüzden de, kullanıma hazır olmak üzere 12 saatlik pamuk ikmalini bulundurmanın gerektiğini bilirsem ve gene ben, eğer 12 saat için gerekli bu miktarlardaki pamuğun fiyatını bilirsem, pamuğun fiyatı (gerekli miktarın göstergesi olarak) ile artı-değer arasında dolaylı bir bağıntı elde edebilirim. Ama, tersine, hammadde fiyatından hiç bir zaman, altı saatte değil de diyelim bir saatteki eğerimde tüketilebilen hammadde miktarını çıkartamam. Öyleyse, değişmeyen sermayenin değeri ve dolayısıyla toplam sermayenin değeri ($= s + d$) ile artı-değer arasında zorunlu bir iç bağıntı yoktur.

Eğer artı-değer oranı biliniyorsa ve mutlak büyüklüğü de belli ise, kâr oranı gerçekte ne ise onu ifade eder, yani artı-değerin başka bir ölçülme şeklini, artı-değerin, sermayenin emek karşılığında değişmesi yoluyla doğduğu kısmının değeri yerine, toplam sermayenin değerine göre ölçülmesini ifade eder. Ama gerçekte (yani görüngüler âleminde) bunun tersi olur. Artı-değer bellidir. Ama metanın maliyet fiyatı üzerindeki satış fiyatının bir fazlalığı olarak bellidir; ve bu fazlalığın nereden geldiği gene bir sır olarak kalmaktadır — üretim sürecinde emeğin sömürülmesinden mi gelmektedir, yoksa, dolaşım sürecinde alıcının kandırılmasından mı, yoksa her ikisinden de mi gelmektedir. Belli olan bir başka şey de, bu fazlalığın, toplam sermayenin değerine oranı ya da kâr oranıdır. Yatırılan toplam sermaye bakımından, satış fiyatının maliyet fiyatım aşan bu fazlalığın hesaplanması çok önemli ve doğaldır, çünkü, fiilen toplam sermayenin genişleme oranı, yani kendisini genişletme derecesi böyle bulunur. Biz, eğer bu kâr oranından hareket edersek, bu yüzden, bu fazlalık ile, sermayenin ücretlere yatırılan kısmı arasındaki belirli bağıntılara ulaşamayız. Malthus'un, artı-değer ile bu değer sermayenin değişen kısmı ile belirli bağıntısının sırrını bu şekilde çözmeye çalıştığı sırada ne eğlenceli taklalar attığını daha ilerdeki bir bölümde* göreceğiz. Kâr oranının fiilen gösterdiği şey, daha çok, bu açıdan, sabit ve döner sermayeler arasındaki farklılık dışında herhangi bir iç farklılık göstermeyen toplam sermayenin eşit kısımları ile bu fazlalık arasındaki değişmeyen bağıntıdır. Ve o, bu farkı da, yalnızca, bu fazlalık iki şekilde hesaplandığı için gösterir; yani, birincisi, basit bir büyüklük olarak — maliyet fiyatı üzerindeki bir fazlalık olarak. Bunda, başlangıç biçiminde, döner sermayenin tamamı maliyet fiyatına girdiği halde, sabit sermayenin yalnız aşınan ve yıpranan kısmı girer. İkinci olarak, bu fazlalığın, yatırılan sermayenin toplam değeri ile bağıntısı sözkonusudur. Bu durumda, tıpkı döner sermaye gibi, toplam sabit sermayenin değeri de hesaba girer. Demek oluyor ki, döner sermaye her ikisinde de aynı şekilde girdiği halde, sabit sermaye, ilkinde farklı, ikincisinde tıpkı döner sermaye gibi hesaba girmektedir. Bu duruma göre, sabit ve döner sermaye arasındaki fark, kendisini zorla kabul ettiren tek fark oluyor.

* K. Marx, *Theorien über den Mehrwert*; K. Marx-F. Engels, *Werke*, Band 26, Teil 3, s. 25-28.

Hegel gibi söylemek gerekirse, demek ki, bu fazlalık kendisini kâr oranında gene kendisi içerisinde tekrar yansıtmakta, ya da başka bir deyişle, bu fazlalık, kâr oranı ile daha yakından nitelendirilmekte ve sermayenin bir yıl boyunca ya da belli bir dolaşım döneminde kendi değeri üzerinde ürettiği bir fazlalık olarak görünmektedir.

Böylece, kâr oranı ile artı-değer oranı sayıca birbirinden farklı olduğu halde, artı-değer ile kâr fiilen aynı şey ve sayıca eşit olduğu gibi, kâr, gene de, artı-değerin çevrilmiş bir biçimi, kökeninin ve varlık sırrının gizlendiği ve yok olduğu bir biçim oluyor. Aslında kâr, artı-değerin kendisini gözler önüne serdiği bir biçimdir ve artı-değerin ortaya çıkartılması için, önce tahlil yoluyla bu giysilerden soyulması gerekiyor. Artı-değerde, sermaye ile emek arasındaki ilişki çınlıplak ortadadır; sermaye ile kâr ilişkisinde, yani sermaye ile, bir yandan dolaşım sürecinde gerçekleşen metaların maliyet fiyatı üzerindeki bir fazlalık, öte yandan toplam sermaye ile olan ilişkisiyle daha yakından belirlenen bir fazlalık olarak görünen artı-değer ilişkisinde, *sermaye, kendisiyle bir ilişki*, ilk değer toplamı olarak doğmuş olduğu yeni değerden farklı bir ilişki içerisinde görünür. Sermayenin, bu yeni değeri, üretim ve dolaşım süreçlerindeki hareketi ile doğurduğu besbellidir. Ama bunun oluş şekli, bir gizem perdesi ile örtülüdür ve sanki sermayenin kendi özünde bulunan gizli niteliklerden doğmuş gibi görünmektedir.

Sermayenin kendisini genişletme sürecini ne kadar fazla izlersek, sermaye ilişkileri o kadar gizemli bir hal alır ve iç yapısının sırrı o kadar az ortaya çıkar.

Bu kısımda, kâr oranı sayı olarak artı-değer oranından farklıdır; oysa kâr ile artı-değer, aynı sayısal büyüklüğe sahip, yalnız biçim bakımından farklı şeyler olarak ele alınmıştır. Bunu izleyen kısımda, yabancılaşmanın nasıl daha ileri gittiğini, kârın, sayısal bakımdan da nasıl artı-değerden farklı bir büyüklüğü temsil ettiğini göreceğiz.